

Raasepori, Horsbäck-Läpp (kaavahanke 7712)
Luontoselvitys 2018

Lepin alueen ekologiset yhteydet
TY-alueen laajentamisen luontovaikutukset



Silvestris luontoselvitys oy - 21.3.2018

Sisältö

1.	Selvityksen tarkoitus ja tutkimusmenetelmä.....	3
2.	Selvitysalue.....	3
3.	Aineisto ja menetelmä.....	3
4.	Tulokset ja johtopäätökset.....	5
4.1.	Ekologiset yhteydet.....	5
4.2.	Metsänhakuut.....	7
4.3.	TY-alueen laajennus.....	10
5.	Lähteet.....	11

Kansikuva: Jäniksen jäljet (4.3.2018/Sami Virta)

Raportin laatijat:
Esko Vuorinen & Sami Virta
Silvestris luontoselvitys oy
gsm 050 538 0386
esko.vuorinen@silvestris.fi

1. Selvityksen tarkoitus ja tutkimusmenetelmä

Tämän selvityksen tarkoituksena on:

- tarkastella Horsbäck-Läpp-osayleiskaavaehdotuksen vaikutuksia Lepin alueen ekologisiin yhteyksiin
- tarkistaa MY- ja luo-rajaukset eli onko alueella tehdyillä metsänhakuilla vaikutusta ko. aluumerkintöjen rajauksiin
- arvioida TY-alueen laajentamisen vaikutuksia arvokkaisiin luontokohteisiin.

Selvityksen ovat laatineet luontokartoittajat EAT Esko Vuorinen ja Sami Virta. Selvityksen toimeksiantaja on Raaseporin kaupunki.

2. Selvitysalue

Selvityksen kohteena on kaavan koillinen osa, laajuudeltaan noin 660 hehtaaria (kartta 1)

3. Aineisto ja menetelmä

Selvityksen lähdeaineistona käytettiin alueelta tehtyjä ekologisten yhteyksien selvityksiä eli Raaseporin Horsbäck-Kärbyn luontoselvityksiä (Ahola ym. 2015) sekä Uudenmaan liiton aineistoa (Jalkanen ym. 2018). Lisäksi käytettiin alueelta tehtyjä luontoselvityksiä (Vuorinen 2003, Vuorinen ym. 2013, Vuorinen ym. 2014).

TY-alueen valuma-alue-tarkastelu tehtiin laserkeilausaineiston perusteella.

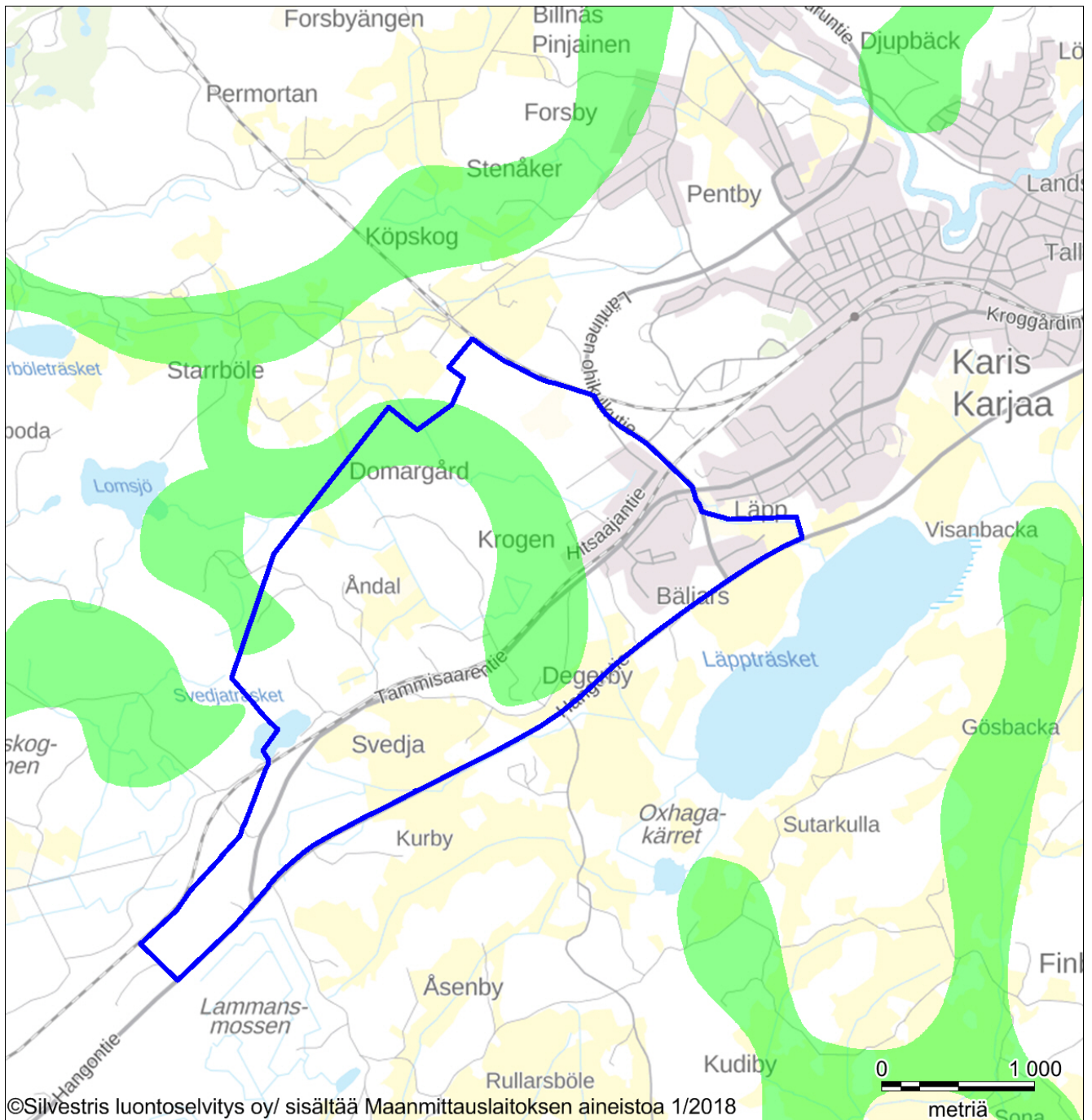
Selvityksen maastotyöt tehtiin 25.2., 3.3., 8.3. ja 10.3. Maastossa havainnoitiin eläinten kulkureittejä lumijälkien perusteella ja samalla tarkistettiin, onko alueella tehty metsänhakkuita, jotka vaikuttaisivat kaavaehdotukseen (MY- ja luo-merkityt metsäalueet).

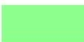

Kartoitus tehtiin pyörällä, kävellen ja hiihtäen. Havaituista lumijäljistä määriteltiin, aina kuin mahdollista, eläinten lajit ja yksilömäärät.

Pyöräillen käytiin läpi alueen tieverkosto kauttaaltaan. Jälkien kohdalla pysähdyttiin määrittämään (mikäli mahdollista) laji, eläinten lukumäärä ja kulkusuunta. Hiihtäen ja jalan tehdyillä kolmella kartoituskerralla selvitettiin tiettömien metsäalueiden kulkureittejä ja eläinten oleskelualueita.

Kaikilla maastokäynneillä olosuhteet olivat erinomaiset. Jäljet olivat näkyvissä noin kuukauden vanhalla hangella, ja niiden perusteella talvisten kulkureittien tulkinta onnistui hyvin. Lumen syvyys avoimilla paikoilla oli noin 28 cm.

Maastossa käytettiin tiedon tallentamisessa apuna karttaa, ilmakuvaa ja GPS-tallenninta.



-  ekologinen käytävä (Uudenmaan liitto 2018)
-  selvitysalue

Kartta 1. Selvitysalue ja ekologiset käytävät Uudenmaan liiton tuoreen selvityksen mukaan (Jalkanen ym. 2018)

4. Tulokset ja johtopäätökset

4.1. Ekologiset yhteydet

Maastossa voitiin todeta, että eläimet suosivat tiettyjä alueita ja reittejä. Maastohavaintojen ja ilmakuvatarkastelun perusteella laadittiin kulkureittikartta (kartta 2).



Kuva 1. Hirvenjälkiä yli junaradan Romu-Keinänen Oyj:n alueen lounaispuolella (S. Virta 4.3.2018)

Havainnot

Maastossa tunnistettiin jälkien perusteella eläinlajit aina kun mahdollista. Hirvieläinten polut koostuivat enimmäkseen valkohäntä- ja metsäkauriin sorkanjäljistä. Ne olivat selkeimpiä ja runsaimmin käytettyjä alueen pohjoisosissa.

Hirven jälkiä havaittiin hirvieläinpoluille vain harvoin ja usein ne seurasivat sitä vain lyhyen matkaa erkaantuakseen taas jollekin alueen runsaista mäntytaimikoista.

Hirvien jälkiä havaittiin runsaimmin Bäljarsin teollisuusalueen länsipuoleisella laajalla mäntyä kasvavalla taimikkoalueella, joka jatkuu pitkälle luoteeseen ja edelleen länteen jossa on useita vanhoja avohakkuuta ts. nykyisiä taimikoita ja ruokamaita. Alueelta johti vilkkaasti kuljettu reitti junaradan ja vanhan Tammisaaren tien yli Degerbyn sähkölinjojen alapuoliseen pajukkoon (kuva 1).

Hangontien (VT25) yli havaittiin kulkevan ainoastaan yhden hirven jäljet. Muiden hirvieläinten valtaväylien ei havaittu ylittävän Hangon-

tietä. Ainoastaan pieniä polkuja ja yksittäisiä kauriinjälkiä havaittiin kulkevan tien yli.

Havaituista pieneläinten jäljistä runsaimpia olivat metsäjäniksen/rusakon, oravan tai ketun jäljet. Lisäksi havaittiin yksittäisiä näädän ja supikoiran jälkiä. Jälkiä havaittiin todella paljon mutta yleensä ne kulkivat yksittäin satunnaisesti ilmansuuntiin, vältellen kuitenkin tiiviisti rakennettuja alueita. Pieneläinten kulkureiteiksi merkittiin vain todella vilkkaassa käytössä olleet väylät.

Lisäksi havaittiin yksittäiset saukon jäljet jotka kulkivat alueen halki etelä-pohjois-suunnassa Svedjan pelto-ojaa myöten. Jäljet ylittivät Hangontien ja yllättäen myös junaradan vaikka vieressä olisi kulkenut tie sekä kevyen liikenteenväylä radan ali.

Johtopäätökset

Hirvieläimet suosivat talviaikaan pääosin asumattomia alueita ja välttelevät laajoja aukeita, vaikeakulkuisia tiheiköitä ja syvälumisia rämeitä.

Vilkkaimmat hirvieläinten polkuverkostot kulkevat selvitysalueen tietömällä ja asumattomalla pohjois- ja koillisosalla, jossa yhtenäistä erirakenteisten metsien verkostoa rikkovat vain pellot. Laajemmilla metsäalueilla polut eriytyvät useammiksi pienemmiksi poluiksi ja yhtyvät ja levenevät peltojen ja hakkuutaimikoiden laidoilla. Avoimien pelto- ja hakkuualueiden ylitykset tapahtuvat mikäli mahdollista kapeitakin metsäjuotteja pitkin. Kauriit pyrkivät selvästi välttämään laajoja aukeita.

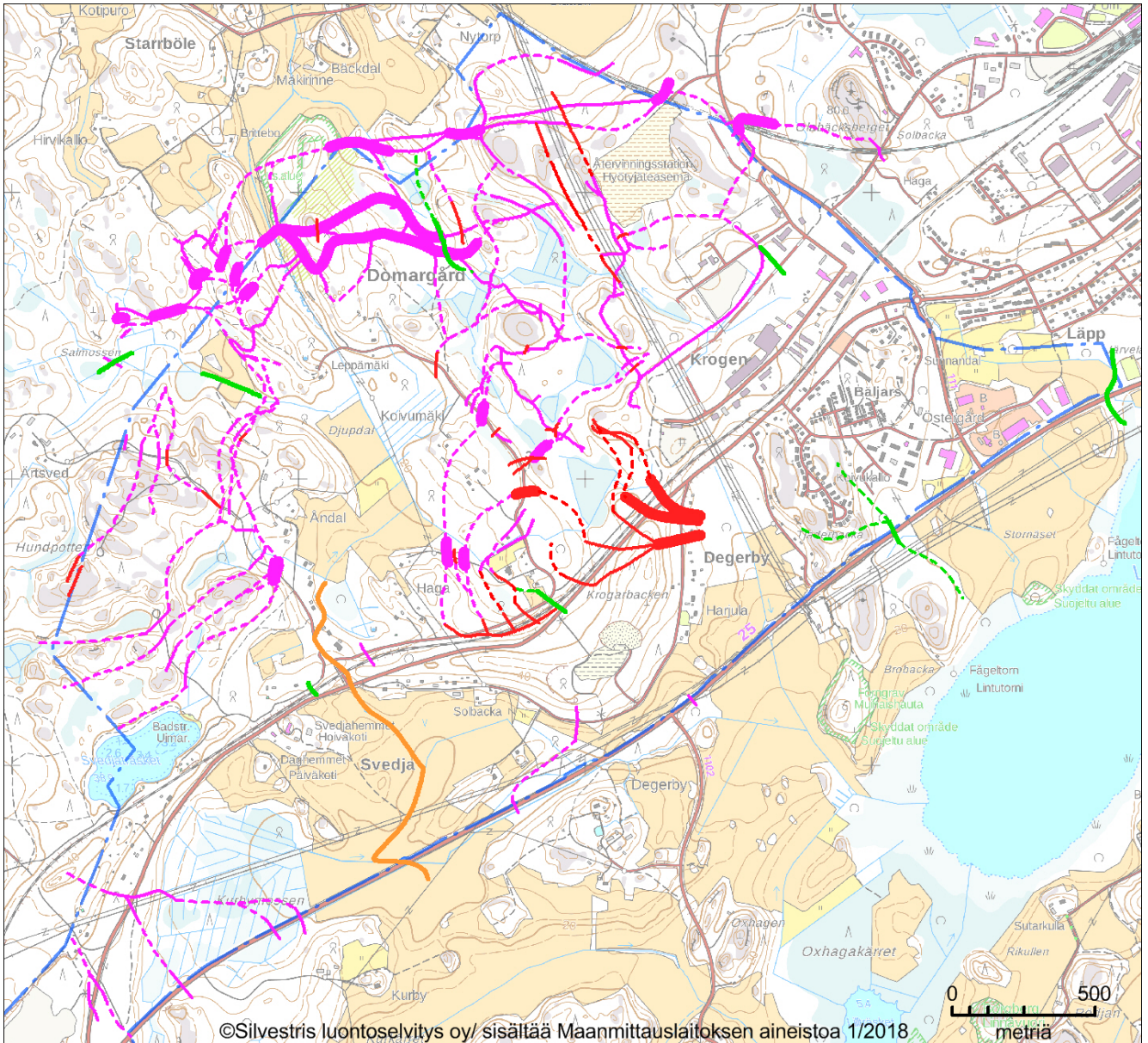
Kauriit suosivat kulkureitteinään kuusikoita. Harvapuustoisissa talusmänniköissä ja nuorissa koivikoissa polkuja on selvästi vähemmän. Kauriiden makuupaikat sijaitsevat niin ikään kuusikoissa, joissa oksat ja latvukset muodostavat suojaavan katoksen mutta jonka alla oksattomat rungot antavat tilaa liikkua.

Talvikaudella hirvet käyttävät metsämaisemaa hieman eri tavoin kuin kauriit. Hirvet liikkuvat usein vanhoja avohakkuuta ja niiden laiteita hakkuun puolella, ja harvemmin varttuneemmissa metsissä. Hirvien makuu- ja oleskelupaikat sijaitsevat taimikoiden kallioilla ja rinteillä.

Hangontien ylitysten suhteellisen vähäinen määrä viittaa siihen, että eläimet pysyttelevät suhteellisen suppealla alueella talviaikaan ja vähäinen liikehdintä tapahtuu ruokailumaiden välillä enemmänkin itälänsi-suunnissa.

Tien ylittävät jäljet painottuvat Svedjan länsipuoleiselle alueelle, jossa metsä ulottuu molemmiin puolin tiehen asti, sekä Degerbyhyn jossa peltojen välissä on pieni vähäpuustoinen kaistale yhdistäen etelä- ja pohjoispuoleiset metsäiset alueet.

Uudenmaan liiton määrittelemä ekologinen yhteys vastaa yllättävän hyvin maastohavaintoja eli tällä yhteyskaistalla havaittiin olevan tihein eläinten kulkureittiverkosto.



©Silvestris luontoselvitys oy/ sisältää Maanmittauslaitoksen aineistoa 1/2018

Eläinten kulkureitit

- hirvieläinten runsaasti käytetty reitti
- hirvieläinreitti
- - - hirvieläinreitti, oletettu
- hirvien runsaasti käytetty reitti
- hirvireitti
- - - hirvireitti, oletettu
- pieneläinreitti
- - - pieneläinreitti, oletettu
- saukkoreitti
- - - kaava-alueen raja

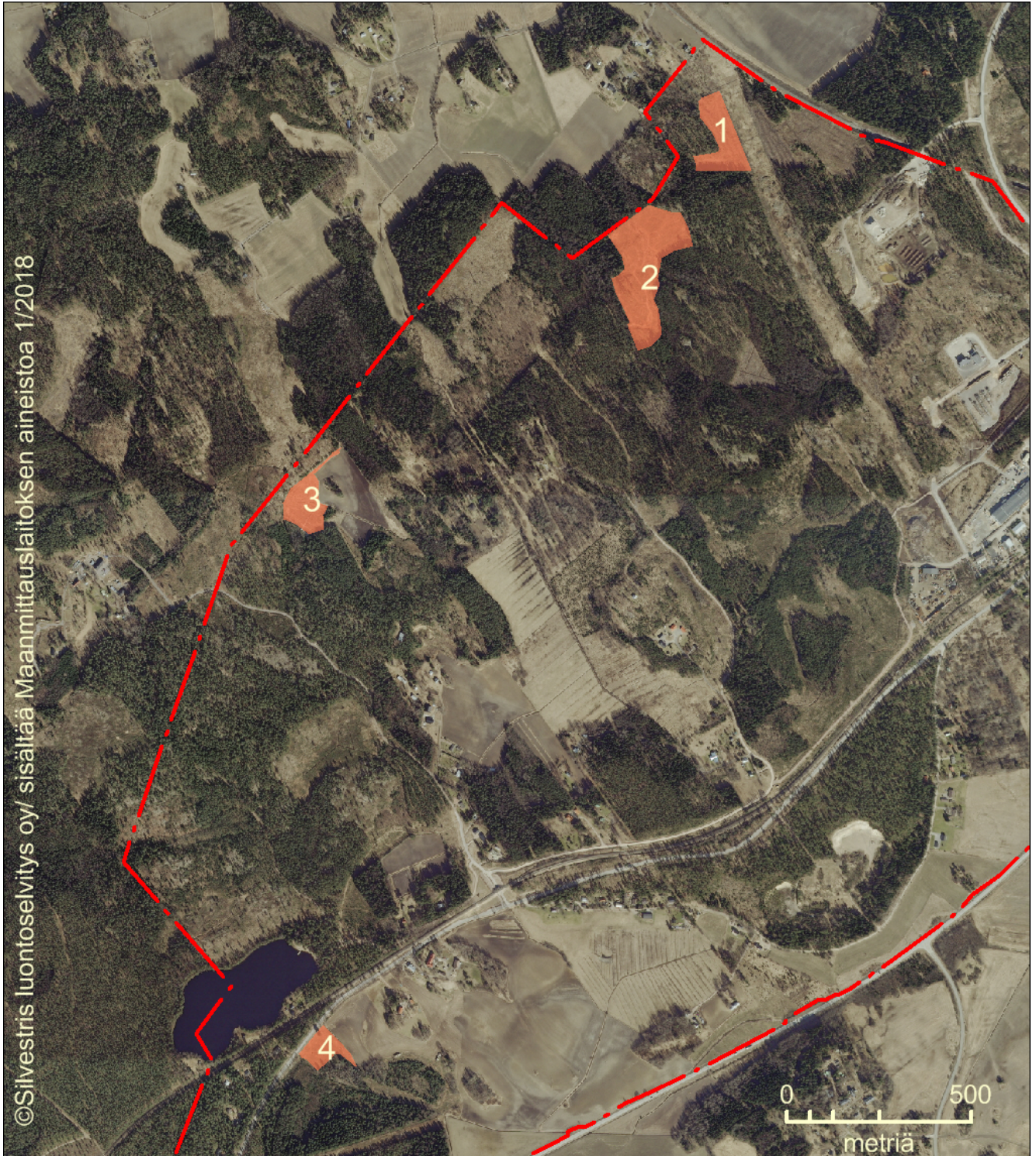
Kartta 2. Maastossa kerätyn tiedon ja ilmakuvien perusteella tehty kulkureittikartta

Suosituks

Eläinten kulkureittien perusteella alueelle suositellaan jätettäväksi puustoinen, vähintään noin 200 metriä leveä metsäinen yhteys, joka noudattaa suurin piirtein Uudenmaan liiton selvitysten mukaista linjausta. Sopiva kaavamerkintä olisi "MAAKUNNALLISEN EKOLOGISEN KÄYTÄVÄN OSANA TOIMIVA OSA-ALUE", jota on käytetty myös kaavan lounaispuolella. Kaavamääräys olisivat myös sama. Alueelle ei saa sijoitettua ehyttä kaistaa, joka olisi kokonaan puustoinen, vaan osa alueesta on nykyisin hakkuuta tai taimikkoa. Metsän kasvaessa niistä muodostuu kuitenkin yhtenäinen, toimiva käytävä.

4.2. Metsänhakkuut

Luontoselvitysten teon jälkeen alueella on tehty neljä metsänhakkuuta kaavaehdotuksessa MY- tai luo-merkityillä alueilla (kartta 3). Näiden kaavamerkintä on syytä muuttaa esim. merkinnäksi M.



Kartta 3. Tuoreet avohakkuut MY- ja luo-alueilla (1=1,8 ha, 2=4,6 ha, 3=1,4 ha, 4=0,9 ha)

4.3. TY-alueen laajennus

Luonnonarvojen säilymisen kannalta ei ole suurempaa ongelmaa, kunhan TY-alue ei mene ekologisen yhteyden päälle. Alueen hulevedet laskevat luo-9-alueen läpi. Hulevesien käsittelyyn ja virtausten tasaukseen olisi sen takia hyvä kiinnittää huomiota, varsinkin kun alueelta tulee suotovesiä myös vanhalta kaatopaikalta. Suositus on hulevesiallas/altaat. Vesiensuojelukosteikoissa tehokas vedenpuhdistus saavutetaan, kun kosteikon ala on vähintään 0,5 % kosteikon valuma-alueesta. Alueen luo-9 yläreunassa valuma-alueen laajuus on noin 100 ha, joten kosteikon koko voisi olla 0,5 ha.

5. Lähteet

- Ahola, A. ym. 2015: Raaseporin Horsbäck-Kärrbyn luontoselvitykset 2014 (raportti 12.5.2015). Faunatica Oy. 118 s.
- Jalkanen, J., Moilanen, A. & Toivonen, T. 2018: Uudenmaan ekologiset verkostot Zonation-analyysien perusteella. Uudenmaan liitto, 131 s.
- Rassi, P., Hyvärinen, E., Juslén, A., & Mannerkoski, I. (toim./eds.) 2010: Suomen lajien uhanalaisuus – Punainen kirja 2010. Ympäristöministeriö & Suomen ympäristökeskus, Helsinki. 685 s.
- SYKE Suomen ympäristökeskuksen Avoin tieto-palvelu. Saatavilla:
http://www.syke.fi/fi-FI/Avoin_tieto/Karttapalvelut
- Söderman, T. 2003: Luontoselvitykset ja luontovaikutusten arviointi – kaavoituksessa, YVA-menettelyssä ja Natura-arvioinnissa. Suomen ympäristökeskuksen ympäristöopas 109, luonto- ja luonnonvarat. 196 s.
- Vuorinen, E. 2007. Brandal B naturinventering 2007. Naturfakta Keiron Ab/Karis stad. 8 s. + 1 bilaga.
- Vuorinen, E., Lindholm, L. & Nyqvist, P. 2013: Raasepori, Karjaa, Brandal. Luontoselvitys 2012. Silvestris luontoselvitys oy. 74 s. + 6 liitettä.
- Vuorinen, E., Lindholm, L. & Nyqvist, P. 2014: Karjaa läntinen taajama. Luontoselvitys 2013. Silvestris luontoselvitys oy. 57 s. + 2 liitettä.